

QUESTÃO 05

Do ponto de vista sintático, assinale o único item que apresenta errônea classificação:

- a) "habitável" (l 6) - predicativo do objeto.
- b) "o permanente e o mutável" (l 13) – objeto direto.
- c) "nos" (l 23) – objeto direto preposicionado.
- d) "no campo" (l 15 e 16) – adjunto adnominal
- e) "a"(l 1) – adjunto adnominal

Texto para as questões seguintes.

Na planície avermelhada, os juazeiros alargavam duas manchas verdes. Os infelizes tinham caminhado o dia inteiro, estavam cansados e famintos. Ordinariamente andavam pouco, mas como haviam repousado bastante na areia do rio seco, a viagem progredira bem três léguas. Fazia horas que procuravam uma sombra. A folhagem dos juazeiros apareceu longe, através dos galhos pelados da caatinga rala.

Graciliano Ramos, Vidas secas

QUESTÃO 06

Tendo em vista a relação, neste texto, entre o vocabulário e os efeitos de sentido, é INCORRETO afirmar que

- a) o adjetivo "avermelhada" retrata o rigor do clima.
- b) "rio seco", "galhos pelados", "caatinga rala" caracterizam um espaço hostil aos viajantes.
- c) as palavras empregadas pelo narrador reproduzem as das personagens.
- d) os nomes dos viajantes substituem-se por um adjetivo substantivado — "os infelizes", isto é, o narrador faz uso da derivação imprópria.
- e) a expressão "o dia inteiro" equivale a "todo o dia".

QUESTÃO 07

Em relação à oração "Fazia horas que procuravam uma sombra.", julgue os itens que seguem e, posteriormente, indique a alternativa correta.

- I – Na oração, há três encontros vocálicos.
- II – O primeiro verbo da oração é pessoal.
- III – Existem no complemento verbal da segunda oração um núcleo e um adjunto adnominal.

- a) E, E, C
- b) E, C, C
- c) C, E, E
- d) C, E, C
- e) C, C, E

Texto para as questões subsequentes.

Delírio futebolístico no Parque Antártica

- 1 Camisas verdes e calções negros corriam, pulavam, chocavam-se, embaralhavam-se, caíam, contorcionavam-se, esfalfavam-se, brigavam. Por causa da bola de couro amarelo que não parava, que não parava um minuto, um segundo. Não parava.
- 5 — Neco! Neco!
Parecia um louco. Driblou. Escorregou. Driblou. Correu. Parou. Chutou.
— Gooooo! Gooooo!

Alcântara Machado

QUESTÃO 08

Sobre o texto *de Alcântara Machado* é **INCORRETO** afirmar:

- a) a frase nominal do primeiro parágrafo constitui uma síntese de todo o texto.
- b) a palavra **louco** (linha 7) é núcleo do predicado nominal e é, sintaticamente, um predicativo.
- c) a excitação da cena é enfatizada pelo emprego da sequência de orações independentes.
- d) a repetição de **não parava** (linha 4) enfatiza o entusiasmo proposto na frase de abertura do texto.
- e) o emprego do pronome reflexivo recíproco **se** (linhas 2 e 3) atenua a ideia de empurra-empurra.

QUESTÃO 09

Considere as seguintes afirmações sobre as formas **Gooooo!** **Gooooo!**.

- I — A repetição de uma letra sugere o modo como a palavra é pronunciada.
- II — O alongamento da vogal constitui uma tentativa de representar a entoação descendente do grito.
- III — A repetição das palavras e da pontuação busca representar a intensificação do grito.

Assinale:

- a) se todas estiverem corretas.
- b) se apenas I e III estiverem corretas.
- c) se apenas II e III estiverem corretas.
- d) se apenas I e II estiverem corretas.
- e) se nenhuma estiver correta.

Leia o poema abaixo para responder às questões abaixo.

POÇAS D'ÁGUA

As poças d'água são um mundo mágico
Um céu quebrado no chão
Onde em vez de tristes estrelas
Brilham os leiteiros de gás Néon.

Mario Quintana, Preparativos de viagem, São Paulo, Globo, 1994

QUESTÃO 10

Fonética é a parte da gramática que focaliza o sistema fônico. Em relação ao texto *Poças d'água* e à fonética, julgue os itens a seguir e, posteriormente, indique a alternativa correta.

- I – há no poema *Poças d'água* oito encontros vocálicos.
 - II – não há nenhum encontro fonético na palavra **onde**.
 - III – A palavra **leiteiros** tem somente um encontro consonantal.
 - IV – Não há nenhum dífono no texto de Mário Quintana.
- a) E, E, C, C
 - b) E, C, E, C
 - c) C, E, C, E
 - d) C, C, C, E
 - e) C, E, C, C

HISTÓRIA DO BRASIL

QUESTÃO 11

O português no Brasil teve de mudar quase radicalmente o seu sistema de alimentação, cuja base se deslocou, com sensível déficit, do trigo para a mandioca; e o seu sistema de lavoura, que as condições físicas e químicas de solo, tanto quanto as de temperatura ou de clima, não permitiam fosse o mesmo doce trabalho das terras portuguesas. A esse respeito o colonizador inglês dos Estados Unidos levou sobre o português do Brasil decidida vantagem, ali encontrando condições de vida física e fontes de nutrição semelhantes às da mãe pátria. (Gilberto Freire. Casa-grande & senzala, 1933.) Segundo o texto, o autor:

- prefere as condições naturais oferecidas pela Europa.
- atribui importância às trocas culturais entre a Europa e a América do Sul.
- valoriza os elementos geográficos das terras brasileiras.
- defende a cultura indígena norte-americana como mais original.
- acredita que o português teve mais vantagens que o inglês diante da adversidade geográfica americana.

QUESTÃO 12

Talvez a mais importante de todas as influências e a menos estudada seja a que derivou não propriamente da tradição africana, mas das condições sociais criadas com o sistema escravista. A existência de dominadores e dominados numa relação de senhores e escravos propiciou situações particulares específicas, marcando a mentalidade nacional. Um dos efeitos mais típicos dessa situação foi a desmoralização do trabalho. O trabalho que se dignifica, à medida que se resume no esforço do homem para dominar a natureza na luta pela sobrevivência, corrompe-se com o regime da escravidão, quando se torna resultado de opressão, de exploração (Emília Viotti da Costa - Da senzala à colônia). Partindo do texto, podemos corretamente afirmar que:

- o sistema escravista que vigorou no Brasil ao longo de mais de três séculos, por se sustentar sobre uma relação de dominação, associou depreciativamente a noção de trabalho à de sujeição e aviltamento social, isto é, à condição escrava.
- a introdução, nas lavouras brasileiras, de africanos que desconheciam o trabalho levou-o à desmoralização, transformando o, de esforço para dominar a natureza, em mera luta pela sobrevivência.
- a escravidão foi o único regime possível nos séculos coloniais, pois o trabalho "dignificante" era impraticável em uma natureza hostil como a que encontraram os portugueses no Brasil.
- a relação entre senhores e escravos, no Brasil colonial, se exprimia, quanto ao trabalho, num conflito entre duas concepções: a de trabalho como "esforço para dominar a natureza" (visão dos senhores) e a de trabalho como "luta pela sobrevivência" (visão dos escravos).
- a tradição africana, que considerava o trabalho, como função exclusiva de escravos, provocou sua desmoralização, sobretudo numa sociedade como a colonial brasileira.

QUESTÃO 13

É prova de mendacidade extrema o não ter um escravo; é indispensável ter ao menos dois negros para carregarem uma cadeira ricamente ornada e um criado para acompanhar este trem. Quem saísse à rua sem esta corte de africanos estaria seguro de passar por um homem abjeto e de economia sórdida. (José da Silva Lisboa. Carta, 1781) Considerando o texto, é correto afirmar que a escravidão:

- impunha um modo de vida de trabalho para ricos e pobres.
- expressava a decadência moral dos brasileiros.
- contrastava com a riqueza das elites portuguesas.
- moldava as relações sociais e econômicas no Brasil.
- barrava o desenvolvimento dos transportes.

QUESTÃO 14

Sobre as relações entre Estado e sociedade no Brasil Colônia, é correto afirmar:

- O Estado português na colônia caracterizava-se essencialmente por uma centralização precoce, por uma burocracia poderosa e pela vigência uniforme, em toda a colônia, de um conjunto de leis.
- Durante o período colonial o Estado era fraco e ineficaz, e o poder, descentralizado. Uma camada senhorial rural formada por grandes proprietários de terras governava, legislava e aplicava as leis por todo o território nacional.
- O bandeirismo paulista foi uma iniciativa do Estado português para centralizar e tornar mais eficaz a administração colonial.
- A ausência do Estado e o preenchimento de suas funções por grupos privados ocorreram em certas áreas, como o sertão nordestino, voltado para a pecuária, mas não define a relação entre Estado e sociedade no Brasil Colônia.
- As ordens religiosas, especialmente a dos jesuítas, adotaram uma política de lealdade ao rei, obedecendo rigidamente às determinações do Estado português, tornando-se um braço direito do Estado patrimonial luso.

QUESTÃO 15

Todos os gêneros produzidos junto ao mar podiam conduzir-se para a Europa facilmente e os do sertão, pelo contrário, nunca chegariam a portos onde os embarcassem, ou, se chegassem, seria com despesas tais que aos lavradores não faria conta largá-los pelo preço por que se vendessem os da Marinha. Estes foram os motivos de antepor a povoação da costa à do sertão. (Frei Gaspar da Madre de Deus, em 1797.) O texto mostra:

- o desconhecimento dos colonos das desvantagens de se ocupar o interior.
- o caráter litorâneo da colonização portuguesa da América.
- o que àquela altura ainda poucos sabiam sobre as desvantagens do sertão.
- o contraste entre o povoamento do nordeste e o do sudeste.
- o estranhamento do autor sobre o que se passava na região das Minas.

QUESTÃO 16

Sobre o desenvolvimento da pecuária no Brasil Colônia, assinale o que for incorreto:

- Diferentemente dos intrusivos paulistas, os criadores de gado nordestinos adentraram, não nas matas e alagados, mas nas vastas extensões de terra, distantes do fértil litoral.
- Tal como no Nordeste, a criação de gado, cem anos após o início da colonização, conquistou o Sul da Colônia.
- Sertanejos e tropeiros deram sustentação ao funcionamento de engenhos de açúcar, ao desenvolvimento das atividades mineiras e ao abastecimento do interior do Brasil.

d) As tropas de mulas, em geral comercializadas nas feiras de Sorocaba, funcionavam como uma verdadeira correia transmissora de negócios, valores e informações, ligando as pessoas dos mais diversos pontos da Colônia.
 e) A atividade pecuária impediu o desenvolvimento da mineração na região das Minas Gerais.

QUESTÃO 17

As invasões holandesas foram o maior conflito político-militar da colônia (Brasil) (...) Elas (...) fizeram parte do quadro das relações internacionais entre os países europeus (...). (FAUSTO, Boris. História do Brasil. São Paulo: EDUSP, 2000, p. 84).

Com o auxílio do texto citado, assinale **C** (CORRETO) e **I** (INCORRETO) para cada uma das afirmativas:

I - A aliança Holanda-Espanha comprometeu a produção agroaçucareira, no Brasil colonial.

II - As incursões holandesas na Bahia e em Pernambuco relacionam-se diretamente com a União Ibérica.

III - Os holandeses foram expulsos do Brasil quando os portugueses já haviam reconquistado sua autonomia político-administrativa.

IV - A expulsão dos holandeses ocorreu em virtude da União Ibérica, que permitiu a Portugal, Espanha e Brasil lutarem contra o inimigo comum.

Você obteve:

- a) I, I, C e I. b) I, C, C e I. c) C, I, I e C.
 d) C, C, I e C. e) C, C, C e I.

QUESTÃO 18

A exploração de ouro e diamantes tornou mais complexa a composição social da colônia. (COSTA, L.C. A; MELLO, L.I. História do Brasil. São Paulo: Scipione, 2000). A afirmação acima só **NÃO** é historicamente confirmada pela presença, nas áreas mineratórias coloniais brasileiras, de:

- a) homens e mulheres, forros ou escravos, dedicados a atividades de comércio ambulante.
 b) ...Escravos de ganho, que viviam às suas próprias expensas, estando obrigados a entregar a seus senhores, periodicamente, determinada quantidade de dinheiro.
 c) homens pobres, livres, que se alugavam como escravos, durante determinados períodos do ano, dedicando-se à exploração mineratórias em áreas de risco.
 e) um número crescente de tropeiros, envolvidos em redes de comercialização e distribuição de produtos, o que perdurou após o fim do *rush* mineratório.

QUESTÃO 19

Sobre a colonização portuguesa no Brasil, assinale o que for incorreto.

- a) A agricultura colonial fundamentava-se nas pequenas e médias propriedades destinadas à lavoura de subsistência.
 b) A colonização, inicialmente, respeitou o Tratado de Tordesilhas, restringindo sua ocupação ao litoral brasileiro.
 c) A produção gerada na colônia atendia prioritariamente às necessidades de seu mercado externo (Portugal).
 d) A implantação do governo-geral visava também à defesa do litoral brasileiro contra os ataques estrangeiros.
 e) A orientação política colonial lusitana apresentava, como questão central, a preocupação fiscal que acabou dominando todo o mecanismo administrativo.

QUESTÃO 20

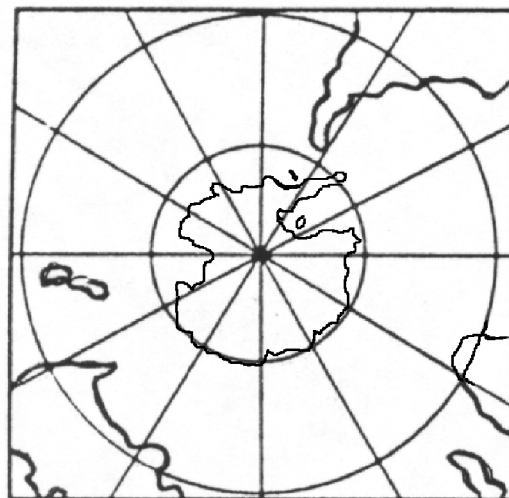
A exploração do ouro e a consolidação da centralização do poder político e da administração em mãos dos reis portugueses foram os processos mais marcantes para o Brasil do século XVIII. Sobre essa conjuntura, é correto afirmar:

- a) A descoberta de jazidas de ouro no Brasil foi providencial aos interesses de Portugal, pois liberou a metrópole europeia de parte de sua dependência em relação à Espanha.
 b) Os comerciantes portugueses residentes no Brasil não detinham privilégios de monopólio comercial, visto que o Tratado de Methuen também abriu o mercado brasileiro às companhias holandesas e italianas.
 c) A política colonial portuguesa aplicada no século XVIII impediu o crescimento do mercado interno e o processo de urbanização no Brasil.
 d) A partir da segunda metade do século XVIII, a produção aurífera brasileira entrou em declínio, em função do mercado europeu.
 e) Com a economia do ouro, a sociedade brasileira tornou-se mais complexa, dando oportunidade ao surgimento de camadas médias da população, formadas por funcionários, profissionais liberais, artesãos e comerciantes.

GEOGRAFIA DO BRASIL

QUESTÃO 21

INSTRUÇÃO: Responder à questão com base no mapa e afirmativas abaixo, relacionadas à percepção cartográfica.



- I. Neste mapa aparece a porção meridional do Brasil e o Trópico de Câncer, localizado ao Sul do Equador.
 II. A área menos deformada deste mapa é o Pólo Sul, pois é uma Projeção Azimutal Polar.
 III. O mapa apresenta como ponto central o Pólo Norte, ficando em evidência o Círculo Polar Ártico.
 IV. Todos os continentes nessa projeção estão ao norte do seu centro.
 V. Entre os meridianos apresentados existem dois fusos horários.

A análise das afirmativas permite concluir que está correta a alternativa

- a) I, II e III
- b) I, III e V
- c) II, IV e V
- d) II e IV
- e) III e V

QUESTÃO 22

“A vida aqui só é ruim, quando não chove no chão, mas se chover dá de tudo, fartura tem de porção, tomara que chova logo, tomara meu Deus tomara, só deixo o meu Cariri, no último pau-de-arara”.

Corumbá/José Guimarães/Venâncio

O trecho da música acima faz referência a um dos movimentos migratórios internos do Brasil. Sobre este e outros movimentos internos da população brasileira é correto afirmar:

- a) resultado do recente processo de retorno às metrópoles, visto que estas representam o espaço da melhor qualidade de vida e das oportunidades de emprego nos setores secundário e terciário, há, ao final do século XX, maior índice de crescimento populacional nas capitais que nas cidades médias do interior de Rio de Janeiro e São Paulo.
- b) proporcionalmente, Palmas (TO) e algumas capitais nordestinas possuem maior índice de crescimento demográfico que Rio de Janeiro (RJ) e São Paulo (SP), visto que estes espaços já estão densamente ocupados e possuem diversos problemas internos, ao passo que aqueles aparecem como atrativos aos fluxos migratórios nacionais.
- c) a música diz respeito ao êxodo rural, movimento migratório que, no Brasil, significa o fluxo de nordestinos para as capitais do Sudeste e esteve concentrado nas décadas de 1930 e 1970 por conta da viabilidade do transporte rodoviário em nível nacional.
- d) a migração pendular é um fenômeno contemporâneo e diz respeito aos fluxos de pessoas entre os países do mundo que a globalização permite e estimula. A exemplo de um cidadão que nasce numa pequena cidade, migra para a capital regional, consegue um emprego numa metrópole nacional e, após alguns anos, volta a migrar para se especializar num centro urbano mundial.
- e) a transumância ou migração sazonal é um fluxo urbano-urbano que acontece em cidades conurbadas onde diversas pessoas moram numa cidade e trabalham ou estudam na outra, gerando intenso movimento regular e diário.

QUESTÃO 23

INSTRUÇÃO: Responder à questão com base no mapa e texto abaixo.



Um polêmico acontecimento registrado no Rio Grande do Sul, no segundo semestre de 1999, foi a resistência dos moradores do município de Itá, em relação à construção de uma das maiores hidroelétricas do Estado. Além de prováveis perdas financeiras, o impacto social provoca manifestações de descontentamento de uma parcela da população do município.

A hidroelétrica a que o texto se refere corresponde ao número __ do mapa, e localiza-se no Rio ____.

- a) 1 Jacuí
- b) 2 Ibicuí
- c) 3 Uruguai
- d) 4 Jacuí
- e) 5 Uruguai

QUESTÃO 24

Sobre as regiões brasileiras e as especializações territoriais produtivas, é correto afirmar:

- a) a inserção da indústria automobilística em Camaçari (BA) permite afirmar que o Nordeste compõe a Região Concentrada do país.
- b) a economia industrial da Amazônia é complementar à economia nordestina.
- c) a dinamização da economia amazônica, resultante da produção de eletroeletrônicos na zona Franca de Manaus, denota uma tendência ao deslocamento da centralidade econômica brasileira para a capital do estado do Amazonas.
- d) a pré-existência de densidades técnicas na Região Concentrada do Brasil faz desta área a de mais intensa divisão territorial do trabalho.
- e) a agricultura pouco modernizada do Centro-Oeste brasileiro gera impedimento à integração da região à economia globalizada

QUESTÃO 25

INSTRUÇÃO: Responder à questão 25 com base no texto e afirmativas abaixo, referentes à incidência do Sol no Brasil. Uma das causas da existência das diferentes estações do ano é a inclinação do eixo da Terra em relação ao Equador Solar. Sobre esse processo, afirma-se que:

- I. Nos equinócios, quando o Sol nasce no Leste e se põe no Oeste, as áreas situadas sobre o Trópico de Capricórnio têm o Sol no zênite ao meio dia.
- II. Porto Alegre em nenhum momento, durante o ano, tem o Sol no zênite, pois localiza-se ao sul do paralelo de 23° 27'.
- III. As cidades brasileiras localizadas entre o Equador e o Trópico de Capricórnio possuem o Sol no zênite duas vezes ao ano.
- IV. As cidades localizadas ao sul do Trópico de Capricórnio jamais terão a nascente do Sol no ponto Leste.

A análise das afirmativas permite concluir que está correta a alternativa

- a) I e II
- b) I e III
- c) I, II, III e IV
- d) II, III e IV
- e) III e IV

QUESTÃO 26

Sobre a ação das massas de ar na composição dos sistemas atmosféricos e a dinâmica climática do Brasil, é correto afirmar:

- a) a massa Equatorial Continental é quente e seca, nasce na região amazônica e é responsável pelos invernos secos no interior do país.
- b) o centro do país possui um clima tropical típico, com duas estações bem definidas: verão úmido, fruto do deslocamento para o norte da zona de convergência intertropical, e inverno seco.
- c) o encontro das massas Tropical Atlântica (quente e úmida) e Polar Atlântica (fria e úmida) gera no litoral brasileiro diminuição de

temperatura e chuvas frontais, especialmente nos Estados do Sudeste e sul do Nordeste.

d) ao longo de todo o ano, uma corrente da massa Polar Atlântica sobe pelo "corredor" do Pantanal e gera o fenômeno da Friagem no semi-árido nordestino, fazendo baixar a temperatura local.

e) uma barreira orográfica ao longo da faixa litorânea do país faz com que a chuva de relevo mantenha uma maior umidade na margem ocidental, ao passo que no lado oriental o vento chega seco.

QUESTÃO 27

Muitas catástrofes naturais abalam a humanidade, como terremotos, vulcanismos e maremotos. No Brasil, a ausência desses fenômenos é explicada pela

a) existência de terrenos cristalinos antigos localizados nos limites de placas tectônicas.

b) ausência de rochas vulcânicas basálticas, indispensáveis na ocorrência de vulcões.

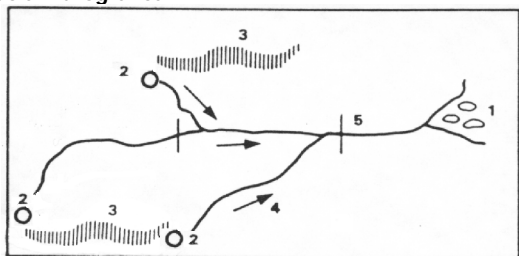
c) localização, distante de dorsais oceânicos e das bordas das placas tectônicas.

d) grande massa continental, que evita o escape do magma, mesmo estando em áreas de subducção.

e) localização na Placa Sul-Americana, que não se movimenta desde a era Mesozóica.

QUESTÃO 28

INSTRUÇÃO: Responder à questão 28 com base no desenho abaixo, que representa esquema tipicamente de uma bacia hidrográfica.



A alternativa que apresenta a correlação adequada entre os elementos representados na figura e a numeração de 1 a 5 é

a) 1-nascente

2-delta

3-curso inferior

4-divisor de águas

5-curso médio

b) 1-delta

2-nascente

3-divisor de águas

4-afluente margem direita

5-curso inferior

c) 1-estuário

2-afluente

3-foz

4-curso inferior

5-divisor de águas

d) 1-delta

2-nascente

3-curso superior

4-afluente margem esquerda

5-curso inferior

e) 1-estuário

2-cabeceira

3-curso superior

4-afluente margem direita

5-eclusa

QUESTÃO 29

FRIO MATA NO BRASIL

"17 de agosto de 1999 – duas pessoas morreram numa das mais intensas ondas de frio que atingiram o sul do Brasil nos últimos anos. Em São Paulo o frio foi a causa da morte de duas pessoas."

Considerando a dinâmica atmosférica de inverno na faixa litorânea brasileira, o episódio acima referido está relacionado com:

a) a alternância entre o fluxo polar e os sistemas intertropicais, provocando chuvas no Paraná e Santa Catarina;

b) a carência de ar frio na Patagônia, com diminuição da pressão e domínio do ar tropical marítimo;

c) a forte confluência dos sistemas frontais no sul e sudeste do país, que se deslocam para o Atlântico;

d) o fluxo de ar frio contínuo dominante que encontra a massa tropical atlântica;

e) a entrada freqüente de massas de ar polar muito frio, que atinge a América do Sul pela Argentina.

QUESTÃO 30

A hora de uma cidade localizada a 21° Oeste e 20° Sul é de 13 horas no horário de verão. Que horas marcariam os relógios dessa mesma cidade se fossem acertados pelo Sol, hora verdadeira, **desconsiderando** o horário de verão?

a) 11 horas e 36 minutos

b) 13 horas e 29 minutos

c) 14 horas

d) 12 horas e 36 minutos

e) 12 horas

LÍNGUA INGLESA

Compreensão de texto: greetings

Quatro pessoas falam sobre como cumprimentam outras

How do you greet people? It all depends on the situation, of course.

Renata, from Brazil: I just kiss them on the cheek. Just one kiss, because I'm from São Paulo. I have friends from Rio and they always kiss twice. If it's a friend or relative, and if I haven't seen them in a while, I give them a kiss and a hug. I have never seen men kiss each other, except if they're father and son. In formal situations... Maybe a handshake, but that feels a little strange to me. I guess I don't participate in too many formal situations so I don't know what I would do. I think I would let the other person lead the way and then I would just do what they did.

Guillermo, from Chile: When it's the first time I'm meeting someone, I shake hands. With my guy friends, I give them a hug or a pat on the back. If I'm greeting a female friend, it's different: I give her a kiss on the cheek and sometimes I hug her. Women greet each other the same way: kissing and sometimes hugging.

Marco, from Italy: I shake hands in formal situations. Where I live, kissing is acceptable. It's OK for men to kiss each other, for men to kiss women or for women to kiss each other. But with my male friends I usually just give a hug or a pat on the back.

Molly, from the USA: When I greet close friends I give them a hug. For casual friends, I just say "Hi". For guys it's a little different. Where I live they never hug each other, it's just "Hey, man". In formal situations I always shake hands, and it's important to shake hands firmly. When I'm saying good-bye to people I'm not very close to, I also shake hands, be it a man or a woman. Kissing is not usual around here, unless it's among really close family members or friends.

Glossário

cheek = face ou bochecha

lead the way = liderar a situação, mostrar o que deve ser feito

a pat on the back = um tapinha nas costas

a hug = um abraço

close to someone = próximo a, íntimo de alguém

be it a man or a woman = seja homem ou mulher

Depois de ler o texto, escolha a melhor resposta para cada pergunta.

QUESTÃO 31

If you're in a business meeting with Renata and you extend your hand to her, she'll likely...

- a) smile
- b) extend her hand
- c) do nothing
- d) give you a hug

QUESTÃO 32

If you're a guy and you're meeting Guillermo for the first time, he will probably...

- a) give you a pat on the back
- b) give you a kiss or maybe hug you
- c) do nothing
- d) shake hands with you

QUESTÃO 33

According to the text, which alternative is false:

- a) Men and women sometimes greet differently
- b) Greeting a close friend can be different from greeting a casual friend
- c) Kissing on the cheek is a common way to greet people everywhere
- d) Where Molly lives, guys usually great each other verbally

QUESTÃO 34

De acordo com o texto, quem verá mais diferença, com relação à sua terra natal, na maneira de cumprimentar?

- a) Molly's neighbor, who's a guy, in Italy
- b) A guy from Chile, in Brazil
- c) A Brazilian woman in Chile
- d) Marco, when he goes to Chile

QUESTÃO 35

According to the text, which alternative is true:

- a) Renata and Molly feel the same way about handshakes
- b) Renata isn't sure how to greet someone in a formal situation
- c) According to Renata, you would never, ever, see two men greeting each other with a kiss in Brazil
- d) Molly always shakes hands with her friends

QUESTÃO 36

What is the negative form of the following sentence: Mary's cousin likes to travel by bus

- a) Mary's cousin don't like to travel by bus
- b) Mary's cousin doesn't like to travel by bus
- c) Mary's cousin doesn't likes to travel by bus
- d) Mary's cousin does like to travel by bus

QUESTÃO 37

What is the correct question for this answer: "Peggy likes to study English."

- a) Where does Peggy like to study
- b) What do Peggy like to study?
- c) What does Peggy likes to study?
- d) What does Peggy like to study?

QUESTÃO 38

Choose the alternatives that best completes the following statement:

_____ Pedro's sister doesn't play _____ tennis, but she plays _____ drums and _____ piano.

- a) The, the, the, -x-
- b) -x-, the, -x-, the
- c) -x-, -x-, the, the
- d) the, the, -x-, -x-

QUESTÃO 39

Choose the missing words to complete the following dialogue:

Maria: _____ you have any brothers and sisters?

João: Yes, I have two sisters and one brother.

Maria: What _____ your brother do?

João: He _____ in a factory.

Maria: What about your sisters.

João: They _____ work. They _____ students.

- a) Do ; does ; works ; don't ; are.
- b) Does ; do ; works ; doesn't ; are.
- c) Do ; does ; work ; don't ; is.
- d) Do ; does ; works ; doesn't ; are.

QUESTÃO 40

Only one of the sentences below is correct:

- a) The houses' door were opened
- b) The man old's son is tall
- c) Jesus' miracles were great
- d) Peggy and Paul's mother was over there

GABARITO

	0	1	2	3	4	5	6	7	8	9
0		E	B	D	C	C	C	A	E	B
1	E	A	A	D	B	B	E	A	C	A
2	E	C	B	C	D	D	C	C	B	E
3	A	B	D	C	A	B	B	D	C	A
4	D									